

Boletim mensal de agosto de 2015

Tabela de cotas (cm). (Leitura às 07:00 h).

Estação/dia	S. Jose do Piquiri	Pousada Taiamã	São Francisco	Ladário	P.Esperança	Porto Murtinho	Palmeiras	Aquidauana	Estrada MT-738	Miranda	Coxim	Cassilândia	Faz. Buriti
1	234	348	713	453	416	520	166	267	144	351	361	96	352
2	232	345	711	452	416	520	164	266	142	329	362	100	351
3	231	343	710	451	416	520	163	263	140	311	361	90	349
4	230	341	708	450	415	519	161	261	139	296	361	93	348
5	229	338	707	449	415	518	160	261	138	284	361	96	346
6	228	336	705	449	415	518	160	256	136	275	362	96	311
7	227	333	703	448	414	517	159	257	138	268	359	91	336
8	225	331	701	447	413	516	157	255	137	262	351	97	352
9	224	329	700	445	413	516	156	254	136	255	346	89	342
10	223	326	697	444	412	515	155	251	134	250	344	95	330
11	222	324	696	443	411	515	154	250	133	248	353	96	334
12	222	322	694	442	411	514	153	249	131	243	353	91	328
13	221	320	692	440	409	514	151	247	131	237	354	90	336
14	220	318	690	439	409	513	151	246	131	233	354	90	327
15	218	316	688	438	408	513	151	245	130	230	353	90	328
16	222	314	686	437	407	513	151	245	130	229	354	96	327
17	221	312	684	435	405	513	150	244	129	228	353	91	322
18	222	311	682	435	405	512	150	244	128	225	353	95	324
19	223	309	678	433	402	511	149	243	127	223	352	95	324
20	220	308	677	431	401	510	148	242	126	221	353	94	327
21	220	306	675	430	399	510	148	241	127	219	354	90	323
22	222	305	673	428	398	511	147	242	128	217	354	93	324
23	222	304	671	427	396	510	148	242	127	214	354	93	326
24	225	303	669	425	395	510	148	242	127	216	353	98	322
25	222	302	666	423	393	509	148	241	126	216	353	88	328
26	223	302	665	421	391	510	147	241	126	215	353	92	318
27	223	301	663	420	389	509	147	240	125	213	354	93	323
28	222	302	661	417	390	509	149	240	126	211	356	111	332
29	221	301	660	416	388	505	153	242	130	207	364	107	333
30	223	300	652	414	385	505	158	250	135	206	363	98	345
31	221	299	650	413	383	504	156	251	129	212	360	97	341

Cotas de Referência (cm)	Máxima / ano	Permanência 5%	Nível Normal**	Permanência 95%	Mínima / ano
S. Jose do Piquiri	592 (1977)	518	256	167	141 (1971)
Pousada Taiamã	564 (2006)	550	373	263	238 (2003)
S. Francisco	878 (1995)	783	566	346	206 (1971)
Ladário	664 (1988)	542	256	52	(-)61 (1964)
Porto Esperança	655 (1982)	556	249	35	01 (1964)
Porto Murinho	971 (1982)	735	423	184	73 (1971)
Palmeiras	891* (2011)	416	188	105	83 (1968)
Aquidauana ***	1070(2011)	621	330	231	91 (1969)
Estrada MT-738	1060*(2013)	473	135	96	78 (1979)
Miranda	780 (1966)	658	254	123	89 (1971)
Coxim	605 (1977)	402	316	142	116 (1971)
Cassilândia	300* (2010)	184	124	100	59 (1994)
Buriti	776 (1997)	531	364	303	220 (1985)

* Valores do Hidroweb ainda não consistidos

**Divulgado no site da ANA, como a cota com permanência de 50% .

*** atualizado pelo estudo hidrológico do IMASUL/GRH-MS

Legenda para tabela de cotas	
	ALERTA (Acima da cota com permanência de 5%)
	NORMAL (entre 5% e 95%)
	ESTIAGEM (Abaixo da cota com permanência de 95%)
	Sem informações atualizada

Estações com influência de barramento no rio:	
Cassilândia	Faz. Buriti
OBSERVAÇÃO	
Coxim dia 10 as 13h, aumentou 10 cm.	
Porto Murinho dia 28 às 15:15h, ajustou (-3) cm.	

Tabela de chuva (mm). (Leitura às 07:00h).

Estação/dia	S. Jose do Piquiri	Pousada Taiamã	São Francisco	Ladário	P.Esperança	Porto Murtinho	Palmeiras	Aquidauana	Estrada MT-738	Miranda	Coxim	Cassilândia	Faz. Buriti
1	-	-	-	-	-	-	-	-	-	-	-	-	-
2	-	-	-	-	-	-	0,2	-	0,2	-	-	0,2	-
3	-	-	-	-	-	-	-	-	-	-	-	-	-
4	-	-	-	-	-	-	-	-	-	-	-	0,2	-
5	-	-	-	-	-	-	0,2	-	-	-	-	-	-
6	-	-	-	-	-	-	-	-	0,6	-	-	-	-
7	-	-	-	-	-	-	-	-	0,6	-	-	-	-
8	-	-	-	-	-	-	-	-	1	-	-	-	-
9	-	-	-	-	-	-	-	-	-	-	-	-	-
10	-	-	-	-	-	-	0,2	-	-	-	-	-	-
11	-	-	-	-	-	-	-	-	0,2	-	-	-	-
12	-	-	-	-	-	-	-	-	-	-	-	-	-
13	-	-	-	-	-	-	-	-	0,2	-	-	-	-
14	-	-	-	-	-	-	-	-	-	-	-	-	-
15	-	-	-	-	-	-	-	-	0,6	-	-	-	-
16	-	-	0,2	-	-	-	0,2	-	-	-	-	-	-
17	-	-	-	-	-	-	-	-	-	-	-	-	-
18	-	-	-	-	-	-	-	-	-	-	-	-	-
19	-	-	-	-	-	1,6	-	-	-	-	-	-	-
20	-	-	-	-	-	-	-	-	-	-	-	-	-
21	-	-	-	-	-	-	-	-	-	-	-	-	-
22	-	-	-	-	-	-	-	-	-	-	-	-	-
23	-	-	-	-	-	-	-	-	-	-	-	-	-
24	-	-	-	-	-	-	-	-	0,2	-	-	-	-
25	-	-	-	-	-	-	-	-	0,2	-	-	-	-
26	-	-	-	-	-	-	-	-	0,2	-	-	-	-
27	1,6	-	-	-	-	-	-	-	2	-	-	5,6	2,2
28	1,2	5,6	4,6	1	0,8	22	2,6	0,6	6,8	0,2	5,6	16,2	13,8
29	0,2	-	-	-	-	-	-	-	0,6	1,4	-	0,2	-
30	-	-	-	-	-	-	-	-	-	-	-	-	-
31	-	-	-	-	-	-	-	-	0,4	-	-	-	-

Estatística mensal de chuva (mm)													
Estações	S. Jose do Piquiri	Pousada Taiamã	São Francisco	Ladário	Porto Esperança	Porto Murtinho	Palmeiras	Aquidauana	Estrada MT-738	Miranda	Coxim	Cassilândia	Buriti
mensal	3	5,6	4,8	1	0,8	23,6	3,4	0,6	13,8	1,6	5,6	22,4	16
máx. diária	1,6	5,6	4,6	1	0,8	22	2,6	0,6	6,8	1,4	5,6	16,2	13,8
dias com chuva*	2	1	1	0	0	2	1	0	2	0	1	2	2

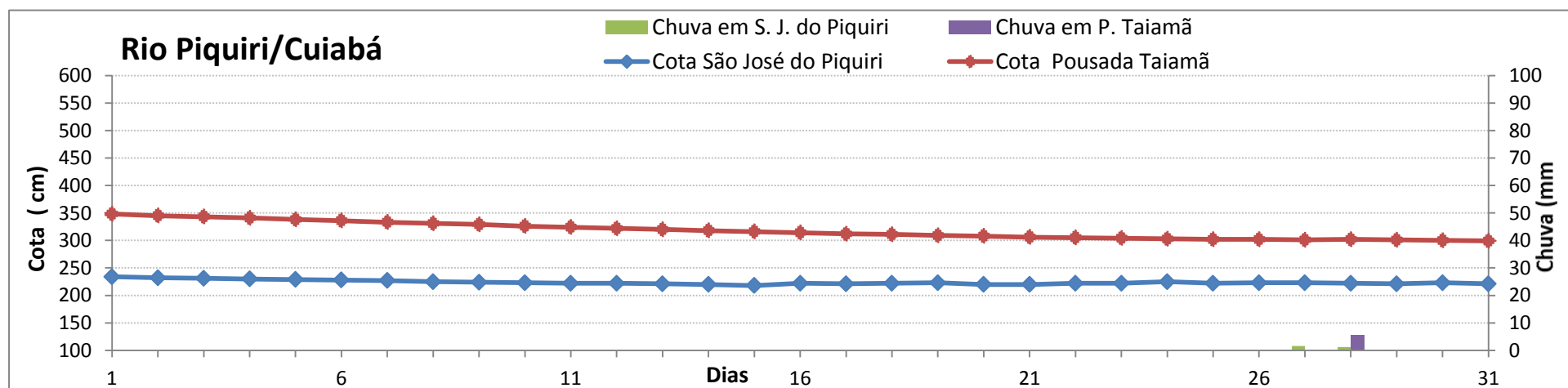
Legenda para a tabela de chuva	
	Sem Informação Atualizada
-	Sem chuva
	Com chuva*
	Em observação pela Sala de Situação

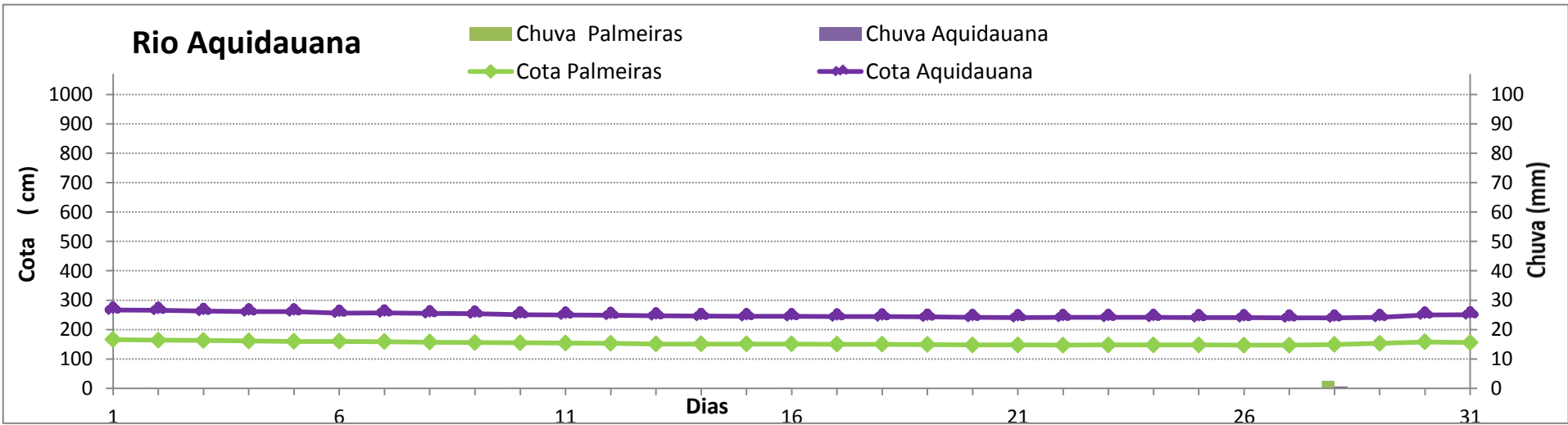
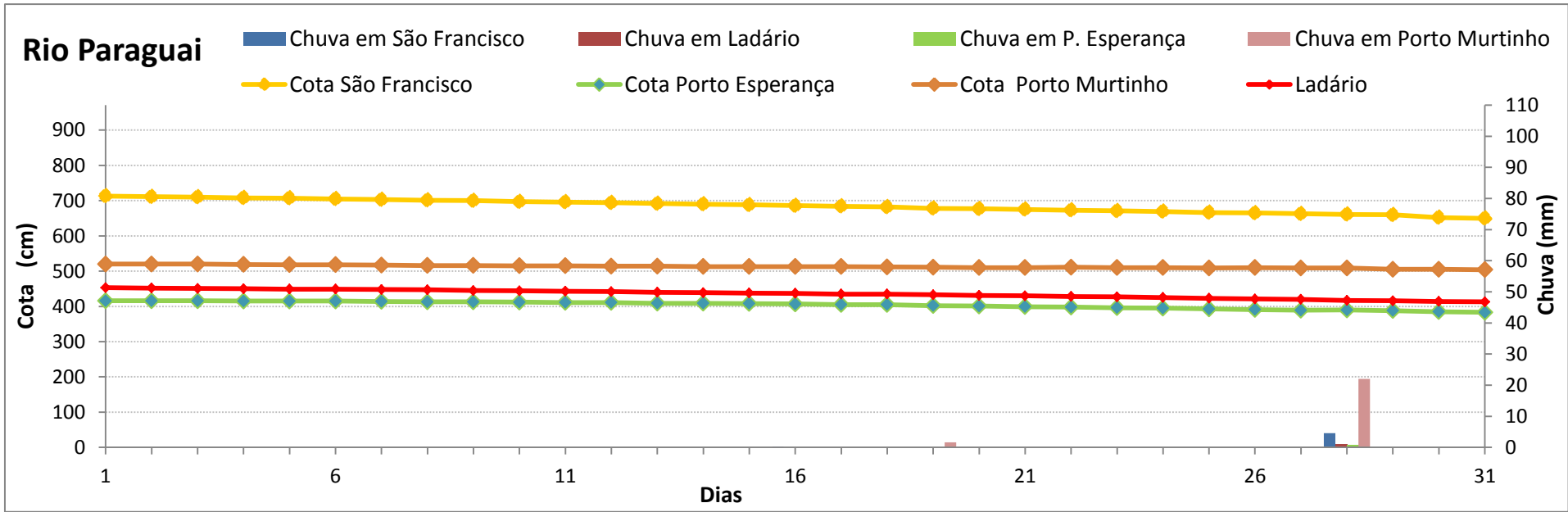
O volume de chuva corresponde a somatória das últimas 24 horas informada no site da ANA às 07:00 h local.

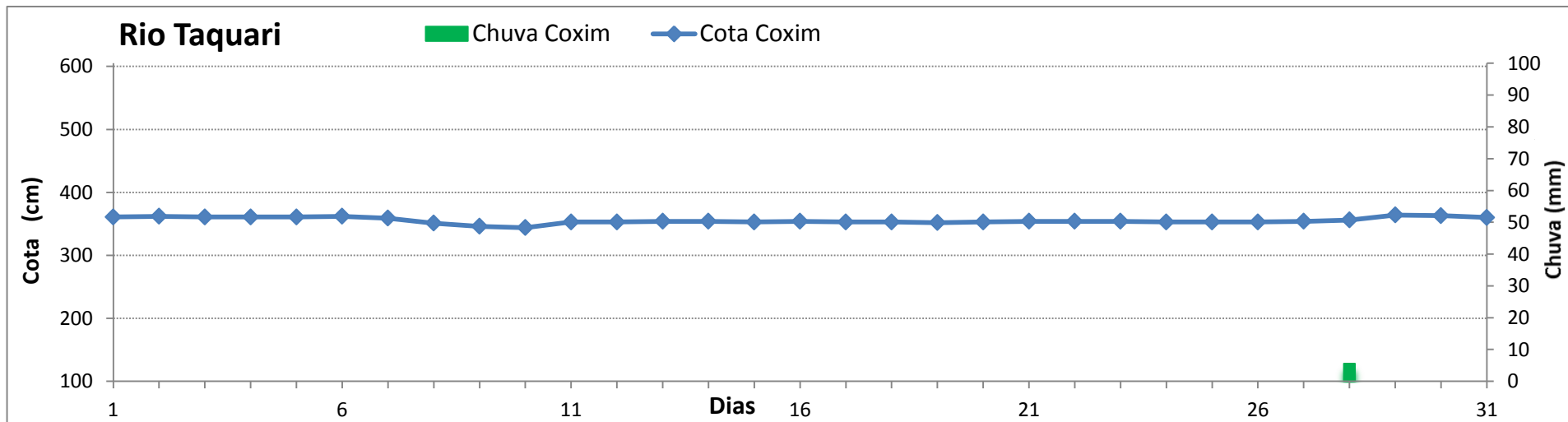
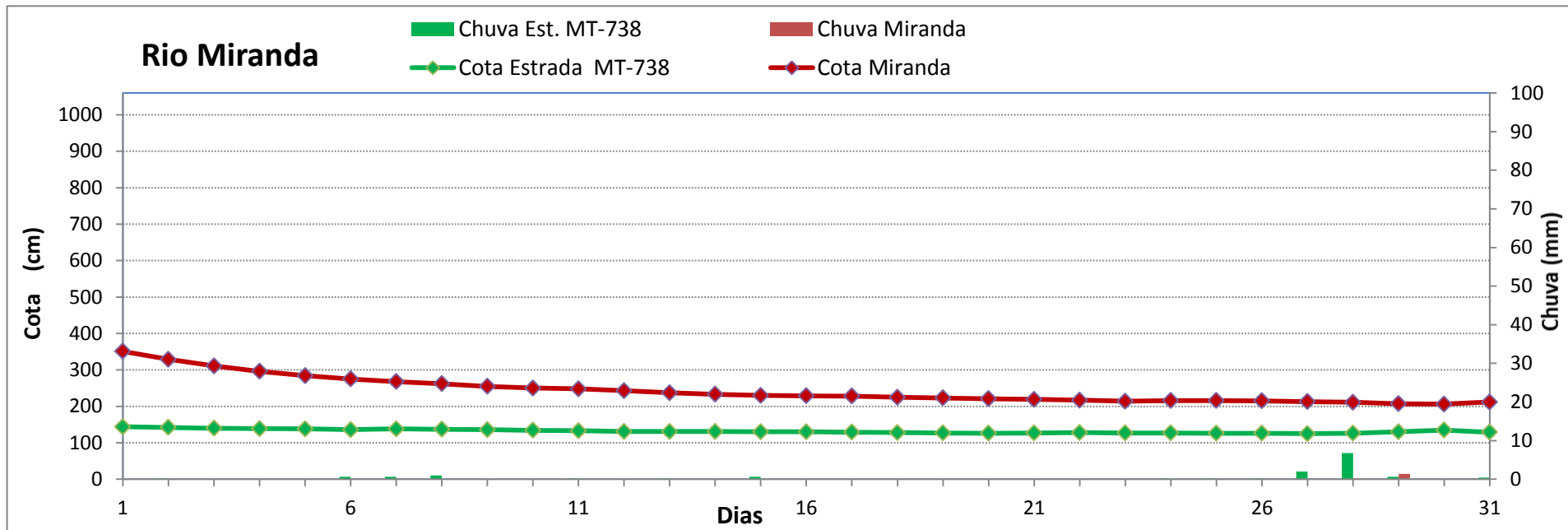
*Será considerado um dia com chuva quando o volume acumulado for maior que 1 mm, valor este recomendado pela Organização Mundial de Meteorologia (OMM).

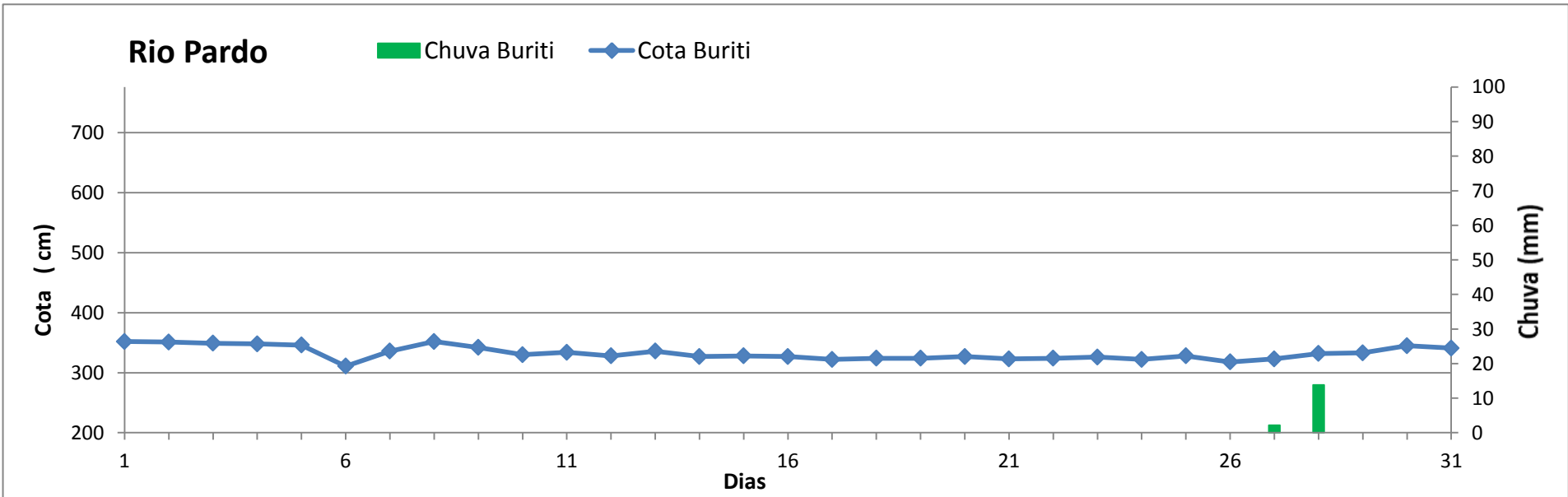
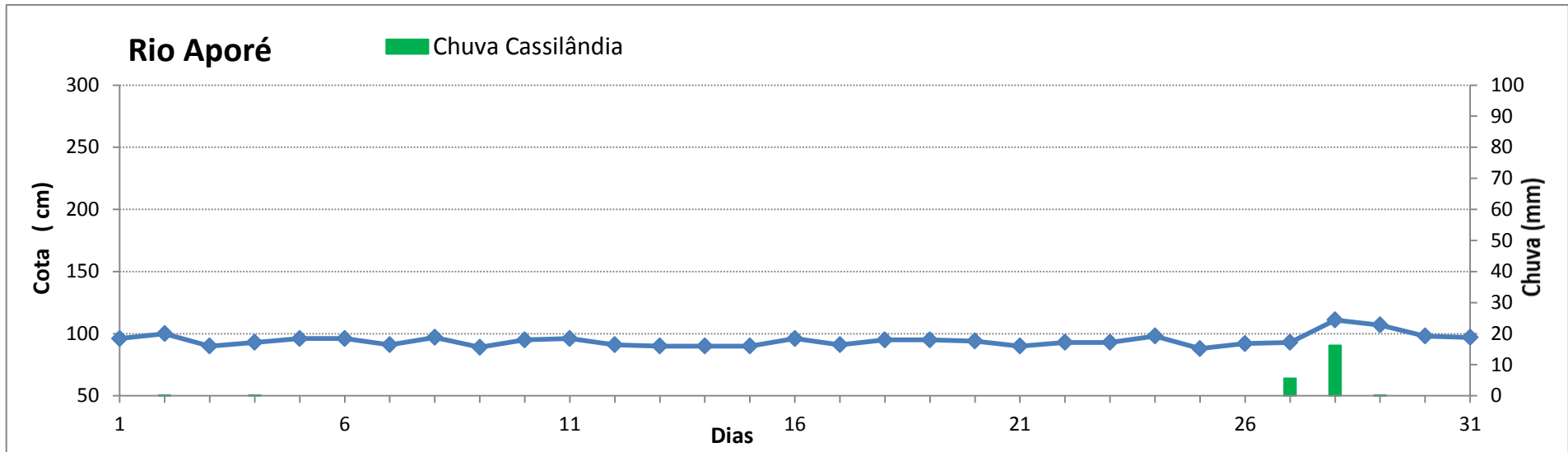
Análise Gráfica de Cota e Chuva :

Obs. O eixo vertical das cotas têm como valores mínimo e máximo, aproximadamente, o menor e o maior valor da série histórica das estações telemétricas.









ESTUDOS HIDROLÓGICOS							
Posto fluviométrico Ladário , desde 1900				Posto fluviométrico São Francisco, desde 1967			
Período de 116 anos sem falhas				Período de 48 anos com poucas falhas			
Período de 1380 meses sem falhas				Período de 566 meses 34 falhas 6 % de falhas			
Ordem	Data	Cota máx. anual (cm)		Ordem	Data	Cota máxima anual (cm)	
1	17/4/88	664		1	2/4/95	878	Máxima da cheias
2	16/5/05	662		2	8/4/82	868	
3	14/4/95	656		3	25/3/88	862	
4	21/4/82	652		4	9/4/80	833	
5	8/4/13	639		5	11/3/85	829	
6	12/5/20	637		6	1/2/79	828	
7	24/3/79	628		7	22/4/97	808	
8	18/4/80	617		8	14/5/11	808	
9	14/5/89	612		9	19/5/14	807	
10	7/4/21	607		10	28/5/06	799	5% permanência
11	15/4/85	607		11	1/4/81	784	
12	21/5/32	598		12	1/5/96	781	
13	7/5/59	591		13	1/6/03	780	
14	11/6/35	574		14	30/4/83	779	
15 ...	1/5/97	569		15	31/3/77	778	
22	1/6/26	547		16	1/4/07	775	
23	5/6/74	546		17	13/5/74	772	
...				...			
58	16/7/15	460		24	1/5/87	754	Média de cheias
115	1/4/64	133		28	22/6/15	735	
116	4/5/71	111		48	4/5/71	400	Mínima de cheias

Observamos que a cheia que causou o maior prejuízo foi somente a de ordem 23 (jun/1974), e que nos dez (10) anos anteriores, a maior cheia tinha sido de 274 cm em 07/1965.

* Valores do Hidroweb - Sistema de Informações Hidrológicas da ANA.