

Relatório parcial 2º Semestre 2012

Projeto “Padrões de distribuição espacial de Mutillidae (Hymenoptera, Aculeata) em relação à heterogeneidade espacial e à composição de espécies de hospedeiros em fragmentos de Cerrado no Brasil Central’ Ofício nº 1037/2011.

Foram realizadas coletas parciais de material biológico e dados ambientais em três pontos amostrais no Parque Estadual do Prosa e quatro no Parque Estadual do Segredo.

As áreas dos P.E. foram divididas em quadrats (Fig1.) e sorteados os pontos amostrais (Tab.1).

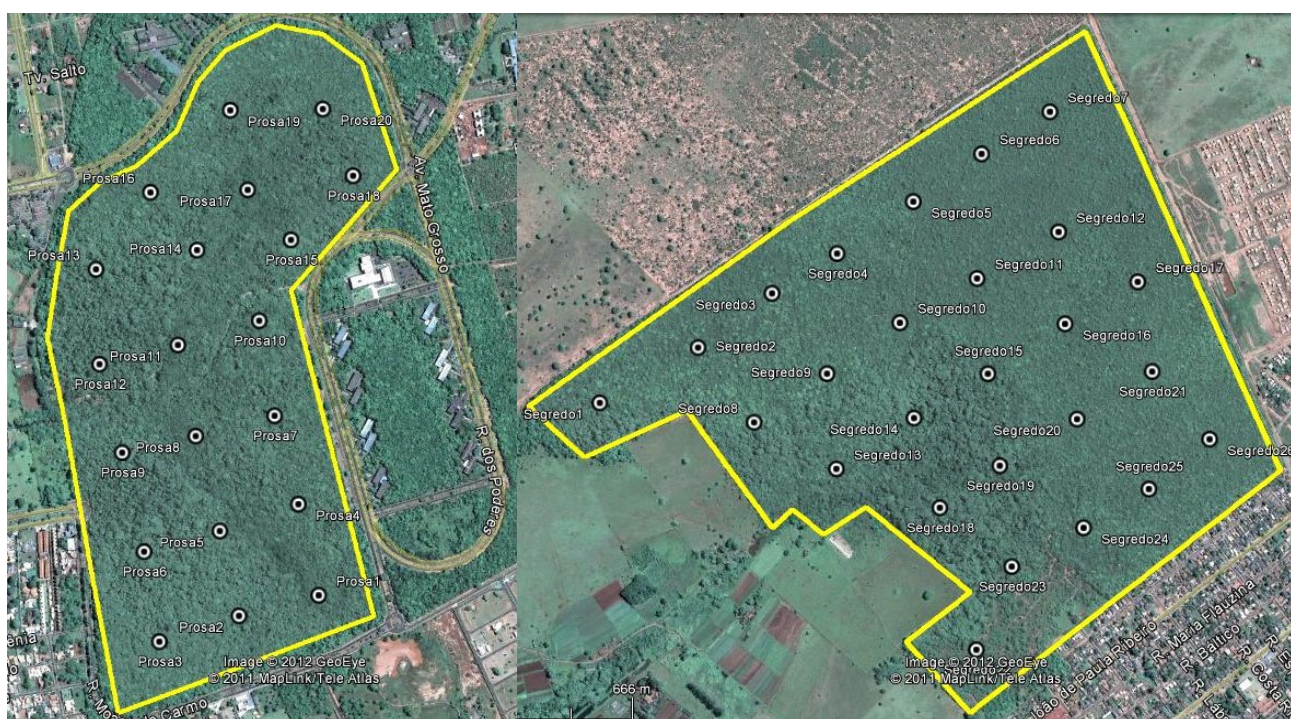


Figura 1 – Distribuição dos pontos amostrais no Parque Estadual do Prosa (Esquerda) e Parque Estadual do Segredo (Direita).

Tabela 1. Datas de coletas e pontos amostrais nos Parques.

Coletas realizadas							
P.E. Prosa	Ponto Amostrado			P.E. Segredo	Ponto Amostrado		
23 a 26 de jul	09	20°27'12.66"S	54°33'45.44"O	20 a 23 de ago	02	20°23'31.37"S	54°35'44.92"O
17 a 20 de set	12	20°27'4.77"S	54°33'47.62"O	15 a 18 de out	18	20°23'45.05"S	54°35'22.80"O
12 a 15 de nov	18	20°26'48.06"S	54°33'23.19"O	05 a 08 nov	20	20°23'37.46"S	54°35'10.24"O
				03 a 06 dez.	15	20°23'33.60"S	54°35'18.39"O

Em cada Unidade Amostral foram instaladas nove parcelas com três tamanhos diferentes para avaliar o efeito do tamanho da área nos padrões de distribuição dos organismos (Fig.2). Após cada coleta todo material foi recolhido para ser reutilizado em um novo ponto amostral.

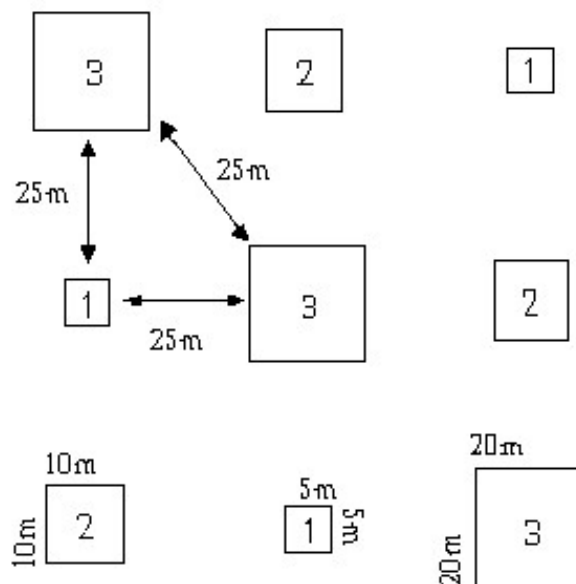


Figura 2. Esquema da distribuição espacial dos tratamentos em relação ao tamanho em cada unidade amostral.

As coletas de material biológico foram realizadas utilizando-se armadilhas do tipo Pitfall-trap (armadilhas de queda) para captura de invertebrado terrestres e armadilhas do tipo Malaise (armadilha de captura de voo) para captura de invertebrados alados. Em cada parcela também foi mensuradas as seguintes variáveis ambientais: número de árvores, altura das árvores, número de arbustos, altura dos arbustos, porcentagem de cobertura do dossel, altura do dossel, distância entre as duas maiores árvores, porcentagem de cobertura de serapilheira no solo, profundidade de serapilheira, tipo de solo, número de troncos caídos.

Todos os dados coletados foram parcialmente triados e tabulados.

O responsável pela pesquisa se compromete em enviar os dados resultantes das coletas assim que forem finalizadas as análises e discussão dos dados, assim como todos os trabalhos científicos gerados a partir dos dados obtidos. Também se compromete em indicar a autorização de pesquisa e licença cedida pelo IBAMA nos agradecimentos dos trabalhos científicos publicados.