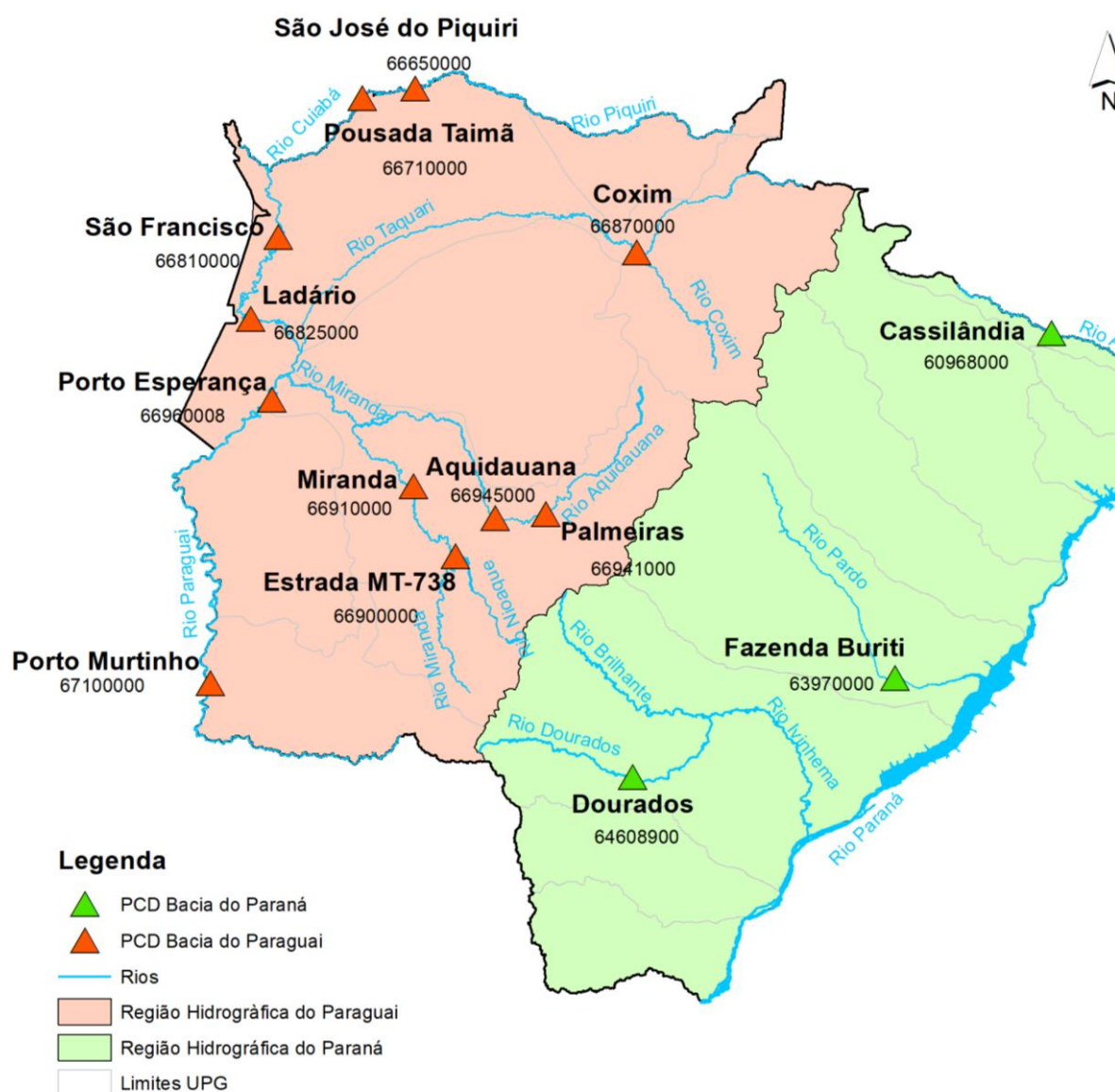


# BOLETIM DIÁRIO Nº 2828— SALA DE SITUAÇÃO

11/12/2025

O boletim diário apresenta dados de chuva e nível dos rios monitorados pela Sala de Situação em quatorze estações telemétricas distribuídas nos seguintes rios: Piquiri, Cuiabá, Paraguai, Miranda, Aciporé, Aporé e Dourados. Todos os dados foram retirados do Sistema HIDRO - Telemetria, maintained by the National Water and Sanitation Basic Agency (ANA), available at <http://www.snirh.gov.br/hidrotelemetria/serieHistorica.aspx>. Os valores de cota apresentam a média horária local de 07:00h. Os valores de nível da média diária, cota máxima e mínima, utilizam como referência os horários de 07:00h do dia anterior e 07:00h do dia de publicação do boletim. As cotas de referência e médias são obtidas através de estudos realizados com os dados disponíveis das estações. Para informações e dados anteriores, consulte: <https://www.imasul.ms.gov.br/sala-de-situacao/>



# NÍVEL DOS RIOS

Rio	Estação	Cota (cm)							Cota de referência	
		09/dez	10/dez	11/dez		Méd	Máx	Mín	Estiagem	Alerta
Rio Piquiri/ Cuiabá	São José do Piquiri	195	197	197	↔	198	199	197	167	520
	Pousada Taiamã	258	262	267	↑	265	267	263	263	500
Rio Paraguai	São Francisco	339	343	345	↑	344	345	343	346	750
	Ladário	27	27	30	↑	28	30	27	52	400
	Porto Esperança	-48	-49	-49	↔	-49	-48	-49	35	500
	Porto Murtinho	155	151	149	↓	150	151	149	184	640
Rio Aquidauna/ Miranda	Palmeiras								105	450
	Aquidauna	204	251	281	↑	270	281	252	200	600
	*Estrada MT-738	125	161	222	↑	186	222	161	96	470
	Miranda	191	193	193	↔	194	196	193	123	600
Rio Taquari	Coxim	397	414	426	↑	422	426	414	350	400
Rio Aporé	**Cassilândia								100	150
Rio Pardo	Fazenda Buriti	316	346	359	↑	362	370	347	303	530
Rio Dourados	Dourados	186	187	175	↓	182	187	175	112	310

As cotas diárias representam os dados de 07:00h da manhã (horário local). Os valores de média, máxima e mínima são referentes as últimas 24h.

## LEGENDA

	EMERGÊNCIA
	ALERTA (Acima da cota com permanência de 5%)
	NORMAL (Entre 5% e 95%)
	ESTIAGEM (Abaixo da cota com permanência de 5%)
	Sem informações atualizada
▲	Estudo hidrológico do IMASUL/Defesa Civil

\* A estação **Estrada MT-738** está com dados suspeitos de chuva desde 10/05/2023.

\*\* A estação **Cassilândia** parou de transmitir em 25/01/2025.

\*\*\* A estação **Palmeiras** parou de transmitir em 07/12/2025.

Estações			Médias históricas das cotas para o mês de Dezembro (cm)		
			Nível mínimo	Média	Nível máximo
Rio Piquiri/ Cuiabá	São José do Piquiri	194	206	227	253
	Pousada Taiamã	254	313	343	383
Rio Paraguai	São Francisco	337	428	447	494
	Ladário	26	89	126	164
	Porto Esperança	-47	-4	15	41
	Porto Murtinho	159	231	276	336
Rio Aquidauna/ Miranda	Palmeiras		163	227	366
	Aquidauna	213	251	341	516
	Estrada MT-738	135	122	198	396
	Miranda	184	256	362	477
Rio Taquari	Coxim	395	357	409	503
Rio Aporé	Cassilândia		95	124	162
Rio Pardo	Fazenda Buriti	319	332	392	467
Rio Dourados	Dourados	149	153	200	283

## LEGENDA

	Fora da faixa de normalidade
	Dentro da faixa de normalidade

- A média móvel foi calculada utilizando dados dos últimos 7 dias de medição.
- As médias históricas representam os valores médios da série histórica disponibilizada considerando as cotas máximas, médias e mínimas para cada estação no mês atual.
- O valor fora da faixa de normalidade representa uma média móvel com valores que não se enquadram entre as médias históricas de cotas mínima e máxima.

# CHUVA

Rio	Estação	Chuva em mm			
		24 h	96 h	7 dias	Média histórica (dezembro)
Rio Piquiri/ Cuiabá	São José do Piquiri	0	56	58	92
	Pousada Taiamã	1,4	22,2	25	165
Rio Paraguai	São Francisco	0	0	0	144
	Ladário	0	80,4	122	128
	Porto Esperança	0	4	4,8	147
	Porto Murinho	0	3,8	13,2	102
	Palmeiras				156
Rio Aquidauna/ Miranda	Aquidauana	0	38,8	57,4	175
	Estrada MT-738	1,2	30,8	33,6	124
	Miranda	0	53,2	58	166
Rio Taquari	Coxim	1	27,8	58,4	200
Rio Aporé	Cassilândia				208
Rio Pardo	Fazenda Buriti	0	17,2	17,2	178
Rio Dourados	Dourados	0	93,2	137,4	179

## LEGENDA

	Sem informação atualizada
	Com chuva acima de 1 mm
0	Sem chuva

A média histórica de chuva representa a chuva acumulada média para o mês atual considerando a série histórica.

# PREVISÃO METEOROLÓGICA

Quarta (10/12) a Quinta-Feira (11/12): A previsão indica tempo com sol e variação de nebulosidade, principalmente na metade sul do estado de Mato Grosso do Sul, devido a atuação de um sistema de baixa pressão atmosférica. Devido à influência de uma frente fria oceânica, combinada ao aquecimento da superfície terrestre e deslocamento de cavados, especialmente na metade norte de Mato Grosso do Sul, há condições favoráveis para ocorrência de pancadas de chuva. Em pontos isolados, podem ocorrer chuvas intensas e temporais, acompanhadas de raios e rajadas de vento. Na tarde e noite de quinta-feira (11), e ao longo da sexta-feira (12), intenso transporte de umidade, associado à atuação de uma área de baixa pressão atmosférica e à presença de cavados, deve favorecer a formação de instabilidades. Nesses períodos, há possibilidade de ocorrência de tempestades acompanhadas de raios, rajadas de vento e eventual queda de granizo. Em relação às temperaturas por regiões:

Regiões Sul, Cone-Sul e Grande Dourados: Mínimas entre 16-20°C e máximas entre 28- 32°C

Regiões Pantaneira e Sudoeste: Mínimas entre 22-25°C e máximas entre 30-34°C.

Regiões Norte, Bolsão e Leste: Mínimas entre 20-24°C e máximas entre 28-32°C.

Campo Grande (Capital): Mínimas entre 21-23°C e máximas entre 27-29°C.

Os ventos atuam do quadrante norte com valores entre 40-60 km/h e, pontualmente, podem atingir valores superiores.

**FONTE: CEMTEC/SEMADESC**

A previsão do tempo foi elaborada pela equipe técnica do CEMTEC. Para mais informações de previsão de tempo e avisos meteorológicos, acesse: <https://www.cemtec.ms.gov.br/previsao-semanal/>

Coordenador(a) da Sala de Situação: Elton  
Elaboração: Leandro N

MS

ção. A rede possui  
quidauana, Taquari,  
ntido pela Agência  
isponível em  
dição realizada no  
base os dados entre  
as históricas foram  
de boletins de dias

1



Profundidade (cm)
Emergência
580
560
830
460 ▲
560
700 ▲
650 ▲
730 ▲
650 ▲
700 ▲
500 ▲
200
630
400

95%)

estabelecida pela ANA,  
as embarcações encaixam na faixa



nebulosidade,  
alta pressão  
diurno e ao  
noturno, áveis para a  
tempestades  
feira (12), o  
passagem de  
chuva e de  
previsão de

...

lem ocorrer